



ALEXANOR

Revue française de Lépidoptérologie
(Publication trimestrielle)



Fondateur : Jean BOURGOGNE †
Directeur : Gérard Chr. LUQUET
Rédacteur en chef : Antoine LÉVÊQUE
Trésorier : Xavier LESIEUR

Comité de rédaction : Henri-Jérôme BERTIN (supervision des textes d'origine russe), Franck FAUCHEUX (cartographie), Barry GOATER et Terence HOLLINGWORTH (supervision des textes en anglais), Christian JACQUARD (réalisation des maquettes), Xavier LESIEUR (illustrations), Wolfgang SPEIDEL (supervision des textes en allemand).

Comité de lecture : Frédéric ARCHAUX (écologie), Jérôme BARBUT (Noctuoidea), Roland ESSAYAN, Christian GIBEAUX, Patrice LERAUT, Jacques NEL (Microlépidoptères), Claude TAUTEL (Geometridae).

Abonnements 2015 et 2016

(quatre fascicules)

Tarif « Jeune » pour les moins de 30 ans

applicable en France sur justificatif à compter du 10 avril 2012
pour les abonnements 2011 et suivants

France (plein tarif) 45 €

France (tarif Jeune) 35 €

Étranger 47 €

Et pour le soutien de la revue... l'abonnement bienfaiteur : 55 € ou plus

Offre de bienvenue

À compter du 10 avril 2012, les lecteurs s'abonnant pour la première fois recevront au choix :
Liste Leraut 1980 + Liste Rungs (Corse) (1988)

OU *Liste Leraut 1997* **OU** *Biocœnotique des Lépidoptères du Mont Ventoux*

Les règlements par chèque doivent être libellés à l'ordre d'*Alexanor* et adressés à Alexanor,
M. Gérard LUQUET, Entomologie, C. P. 50, 45, rue Buffon, F-75005 Paris.

Nouveau : il est désormais possible de régler par **PayPal** à l'adresse électronique de *Alexanor*.

Les règlements par virement doivent utiliser les coordonnées bancaires suivantes :

RIB			
Étab.	Guichet	N° de compte	Clé
20041	00001	1747609F020	64

IBAN							
Compte	FR72	2004	1000	0117	4760	9F02	064
BIC	PSSTFRPPPAR						
Domiciliation	La Banque Postale Centre financier de Paris						
Titulaire du compte	Alexanor, Revue des Lépidoptéristes français						
Numéro de TVA intracommunautaire : FR8838927108100017							

L'abonnement annuel, qui donne droit aux quatre fascicules de l'année civile, est dû en début de chaque année ; le réabonnement s'effectue par tacite reconduction.

Pour nous joindre par courriel : **ALEXANOR.RFL@gmail.com**

Photographie de couverture

Femelle du Fadet des Laïches, *Coenonympha oedippus* (Fabricius, 1787), espèce protégée, Hostens (Gironde), le 27 juin 2014. © Michel GIRARDIN.

Redécouverte de la Zygène des Thérésiens, *Zygaena viciae viciae* (Denis & Schiffermüller, 1775) sur le site du Sempin (Chelles-Montfermeil)

(Lepidoptera Zygaenidae Zygaeninae)

par Marie-André LANTZ
avec la collaboration de Sylvie VAN DEN BRINK

Résumé

Après un rappel concernant les différentes sous-espèces françaises de la Zygène des Thérésiens ⁽¹⁾, *Zygaena viciae* (Denis & Schiffermüller, 1775), l'imago recueilli sur le site du Sempin est rapporté à la sous-espèce *viciae viciae*. Suite à un récapitulatif des stations franciliennes dans lesquelles la présence de cette espèce a été notée, sont décrites sa rareté actuelle en Île-de-France, la disparition en Angleterre de la sous-espèce *yenensis*, ainsi que le maintien en Écosse de la sous-espèce *argyllensis*. Les mesures de conservation en Écosse et leurs possibles adaptations aux localités franciliennes sont discutées.

Abstract

Rediscovery of the New Forest Burnet ⁽²⁾, *Zygaena viciae* (Denis & Schiffermüller, 1775) at Le Sempin (Chelles-Montfermeil) (Lepidoptera Zygaenidae Zygaeninae). Following a reminder about the different French

(¹) Le nom français « Zygène des Thérésiens » a été créé par Patrice LERAUT (1992 : 238).

Le terme « Thérésiens » est lié au nom de l'Impératrice Marie-Thérèse d'Autriche, qui céda l'ancienne résidence d'été des empereurs autrichiens aux Pères Jésuites, à charge pour eux d'y fonder une institution d'enseignement de type *Ritterakademie* (« Académie d'équitation » ou « Académie des Cadets-Gentilshommes », selon la terminologie française de l'époque), avant tout destinée à former les jeunes de la noblesse. Ainsi naquit le *Theresianum*, ou *Académie Thérésienne*, qui accueillit les jeunes gens de l'élite viennoise (cf. à ce sujet les pages Internet „Öffentliches Gymnasium der Stiftung Theresianische Akademie“ et “Theresianum”). Deux des Pères Jésuites qui enseignèrent au Theresianum de Vienne, Ignaz SCHIFFERMÜLLER (°1727 – † 1806) et Michael DENIS (°1729 – † 1800), établirent anonymement avec plusieurs autres collègues (dont l'identité demeure inconnue) en 1775 un recueil intitulé „Ankündigung eines systematischen Werkes von den Schmetterlingen der Wienergegend“ {« Annonce [de prochaine parution] d'un ouvrage systématique sur les Papillons de la Région viennoise »}, recueil tiré à Vienne à un très faible nombre d'exemplaires et qui fut effectivement suivi de la parution, en 1776, dans la même ville, d'un ouvrage intitulé „Systematisches Verzeichnis der Schmetterlinge der Wienergegend“ {« Liste systématique des Papillons de la Région viennoise »}, publié de même anonymement, quoique la page de titre indique qu'il a été « édité par quelques enseignants du Theresianum royal-impérial » — „herausgegeben von einigen Lehrern am k. k. Theresianum“ (KUDRNA, 2015). Après GUENÉE (1852), Charles OBERTHÜR (1910) désignera lui-même sous le nom de *Thérésiens* les deux Jésuites DENIS et SCHIFFERMÜLLER (Jean-Yves CORDIER, en ligne).

On relèvera au passage que plusieurs autres noms français avaient déjà antérieurement été attribués à *Zygaena viciae* : « Zygène du Mélilot » — nom repris par ARCHAU & al. (2015 : 278) dans leur récent ouvrage sur les Papillons du Loiret — et « Zygène de la Buglosse » (DUPONCHEL, 1835 : 62-63 et pl. V, fig. 7, sous le nom de *Zygaena meliloti* ; 138 et pl. XII, fig. 4, sous le nom de *Z. buglossi*), « Zygène de la Jarosse » (LUQUET, in BLAB & al., 1988 : 138) et « Zygène de la Vesce » (LERAUT, 1990 : 202).

(²) Le terme anglais « Burnet » pourrait provenir d'un ancien mot signifiant « brun sombre », dérivé du vieux français *brunet(e)*, diminutif de « brun(e) », qui a donné « brunette ». Selon une autre hypothèse, ce nom pourrait avoir été inspiré par la planche 91 de l'ouvrage *The Burnet Rose* de Benjamin WILKES (1824), planche sur laquelle cet auteur avait associé la Zygène de la Filipendule à la rose « Burnet Rose » (*Rosa pimpinellifolia*) (TREMewan, 2001).

subspecies of the New Forest Burnet, *Zygaena viciae* (Denis & Schiffermüller, 1775), the specimens from this locality appear to be nominotypical subspecies *viciae viciae*. After the summary of the stations of the Region Île-de-France in which this species has been recorded, the current rarity of this Burnet in the Île-de-France, the dying out in England of the subspecies *ytensis*, and the existence in Scotland of the subspecies *argyllensis*, where, thanks to vigorous conservation and protection, the colony is now thriving, are described. The conservation measures in Scotland and their possible adaptations to the localities of the Region Île-de-France are discussed.

Zusammenfassung

Wiederentdeckung des Steinklee-Widderchens *Zygaena viciae* (Denis & Schiffermüller, 1775) in der Ortschaft Le Sempin (Chelles-Montfermeil) (Lepidoptera Zygaenidae Zygaeninae). Nach einer Rekapitulation der verschiedenen französischen Unterarten des Steinklee-Widderchens *Zygaena viciae* (Denis & Schiffenmüller, 1775) wird die Imago mit der ssp. *viciae viciae* verglichen. Nach einem Überblick der Örtlichkeiten der Region Île-de-France, in denen das Vorkommen dieser Art beobachtet wurde, werden ihre Seltenheit in demselben Gebiet, das Verschwinden der ssp. *ytensis* in England, sowie das Überleben der ssp. *argyllensis* in Schottland beschrieben. Die Maßnahmen zur Erhaltung in Schottland und ihre möglichen Anpassungen an ihre Lebensräume in der Region Île-de-France werden erörtert.

Mots-clés – Key words – Schlüsselwörter. — Lepidoptera, Zygaenidae, *Zygaena viciae*, Zygène des Thérésiens, Île-de-France, Le Sempin, New Forest Burnet, Steinklee-Widderchen, Kleines Fünffleck-Widderchen, conservation.

Le site du Sempin, situé en Île-de-France au nord-est de Paris, s'étend sur les communes de Montfermeil, dans le département de la Seine-Saint-Denis, et de Chelles, dans celui de la Seine-et-Marne. Il est occupé par des pelouses calcicoles qui abritent de nombreuses plantes et insectes remarquables. Des arbustes et des arbres bordent cette zone ouverte d'exposition nord. De nombreuses Prêles attestent de la présence d'une certaine humidité.

Nous avons déjà eu l'occasion de présenter dans diverses publications nos récentes observations, sur le site du Sempin, de Lépidoptères à statut protégé, comme l'Azuré des Cytises, *Glaucopsyche alexis* (Poda, 1761) (DECREUS, LANTZ & VAN DEN BRINK, 2014), ou réputés rares, comme la Sésie du Millepertuis, *Chamaesphecia nigrifrons* (Le Cerf, 1911) (LANTZ, 2015).

Durant l'après-midi du 12 juillet 2015, par temps couvert, sous une température d'environ 23-24 °C, en compagnie de la présidente de l'A. N. C. A., Sylvie VAN DEN BRINK, nous effectuons un petit inventaire de la friche située sur le territoire de la commune de Chelles, à quelques mètres de la délimitation territoriale avec Montfermeil.

Cette station seine-et-marnaise appartient à une petite région désignée sous le nom d'Aulnoye — toponyme qui fait allusion à l'occupation historique de cette micro-région par l'antique massif forestier de l'Aulnoye, plus connu sous ses noms ultérieurs de forêt de Bondy-Livry, puis de forêt de Bondy (LUQUET, 2001 : 223-224, et notes infrapaginales 7 à 9). Les marnes intra-gypseuses représentent la principale particularité écologique de cette petite région. Elles donnent naissance à des sols calcaires humides. On y observe aussi des mégaphorbiées dans lesquelles domine la Grande Prêle (*Equisetum telmateia* Ehr.) (FILOCHE & al., 2010).

Quelques Rhopalocères communs y volaient — Sylvaine (*Ochlodes sylvanus* Esp.), Azuré de la Bugrane (*Polyommatus icarus* Rott.), Collier-de-corail (*Aricia agestis* D. & S.), Piéride de la Moutarde (*Leptidea sinapis* L.), Amarylles (*Pyronia tithonus* L.), ainsi que la Pyrale de la Menthe (*Pyrausta aurata* Scop.)... Sur ce site ont été observés de nombreux Orthoptères, dont le Grillon d'Italie, *Oecanthus pellucens* (Scopoli, 1763), et le Conocéphale gracieux,



FIG. 2. — Imago préparé de *Zygaena viciae*, recueilli à Chelles (Seine-et-Marne), site du Sempin, 12 juillet 2015. Cliché : © M.-A. LANTZ.

FIG. 1. — *Zygaena viciae* contre un capitule de Centaurée. Chelles (Seine-et-Marne), site du Sempin, 12 juillet 2015. Cliché : © M.-A. LANTZ.

Ruspolia nitidula (Scopoli, 1786), espèces protégées en Île-de-France, mais aussi le Conocéphale bigarré, *Conocephalus fuscus* (Fabricius, 1793), le Phanéroptère commun, *Phaneroptera falcata* (Poda, 1761), la Decticelle carroyée, *Platyclus tessellata* (Charpentier, 1825), la Decticelle bariolée, *Roeseliana roeselii* (Hagenbach, 1822), le Gomphocère roux, *Gomphocerippus rufus* (Linnaeus, 1758), le Criquet marginé, *Chorthippus albomarginatus* (De Geer, 1773), le Criquet verte-échine, *Chorthippus dorsatus* (Zetterstedt, 1821), le Criquet des pâtures, *Chorthippus parallelus* (Zetterstedt, 1821), et un *Chorthippus* indéterminé du complexe *biguttulus-brunneus-mollis* (dont l'identification requiert l'écoute des émissions acoustiques).

En examinant les fleurs de Centaurées, mon attention se porta sur une Zygène posée à l'abri d'un capitule (fig. 1). Ce spécimen de petite taille, un peu défraîchi, aux ailes antérieures ornées de taches rouges confluentes, ne pouvait manifestement correspondre à aucune des espèces de Zygènes les plus communes dans cette partie de l'Île-de-France — telles la Zygène de la Filipendule (*Zygaena filipendulae* L.) ou celle de la Coronille (*Z. ephialtes* L.). Dans l'incapacité de l'identifier à la faveur d'une simple observation sommaire, et ne pouvant en outre examiner l'aile postérieure, nous décidâmes de prélever l'exemplaire. Aucune autre Zygène ne fut observée en vol ou butinant ce même jour.

L'exemplaire recueilli, une fois préparé (fig. 2), se révéla présenter un habitus voisin de celui de *Zygaena viciae*. Comme d'autres Zygènes, cette espèce est sujette à de nombreuses variations, qui affectent la forme des taches rouges et leur répartition. On trouvera quelques exemples de cette variabilité dans l'iconographie proposée par divers sites Internet (Philippe BRICAIRE, Butterfly Conservation Scotland, Philippe MOTHIRON & Claire HODDÉ, entre autres).

Les trois sous-espèces présentes en France se distinguent par quelques caractères communs que nous rappelons ci-après.

L'envergure assez faible, comprise entre 24 et 29 mm, est nettement plus réduite que celles de *Z. filipendulae* (33-38 mm) et de *Z. ephialtes* (32-35 mm). Les antennes, noires et fines,

se terminent par une mince massue. L'aile antérieure, élancée, présente cinq à six taches rouges sur un fond gris-noir. L'aile postérieure se distingue par un apex pointu. Chez quelques rares individus, l'abdomen peut être orné d'un anneau rouge complet ou partiel.

Les trois sous-espèces françaises se répartissent comme suit : *Zygaena viciae charon* (Hübner, 1796), présente dans les départements du Sud-Est (Provence, Alpes, Drôme, Côte d'Azur) ; *Z. viciae nobilis* (Navás, 1924), restreinte au Sud-Ouest (Aude, Pyrénées-Orientales, Hautes-Pyrénées) ; enfin *Z. viciae viciae*, la sous-espèce nominative, représentée dans le Nord, le Nord-Est et le Massif Central (HÉRÈS, 2011).

C'est donc cette dernière sous-espèce qui peut être observée en Île-de-France. Les sujets se reconnaissent à leurs ailes plutôt hyalines. L'aile antérieure présente habituellement cinq taches rouges, tandis que la postérieure est agrémentée d'une bordure marginale noire, fine et assez régulière, qui ne s'élargit que vers l'apex, lequel est pointu. Les pattes, noires, luisent d'un léger reflet cuivré (LERAUT, 2012).

L'imago prélevé au Sempin, d'une envergure de 27 mm, présente bien cinq taches rouges à l'aile antérieure. La seconde tache est de longueur légèrement supérieure à la première. La troisième tache est nettement petite et allongée, alors que la quatrième est bien développée et se révèle être la plus grande de toutes les taches. Ce critère est stable dans les populations de cette espèce.

Malgré l'écaillure alaire un peu « frottée » de ce spécimen, on remarquera une légère confluence par paire entre les taches 1 et 2 et les taches 3 et 4, mais aussi entre les taches 2 et 4. Une certaine ressemblance peut être notée entre l'imago du Sempin et celui figuré par LERAUT (2012 : pl. 35, fig. 4), attribué à la forme *confluens* Tutt, 1899. De même, l'ornementation du mâle recueilli le 12 juillet 2010 par notre collègue Gérard LUQUET dans le Jura, à La Chaux-du-Dombief, sur le sentier du pic de l'Aigle (LUQUET, 2014 : 69, fig. 2), n'est pas très éloignée de celle de notre spécimen.

Parmi les plantes-hôtes de la chenille, la littérature mentionne essentiellement la Vesce-à-grappes ou Jarosse (*Vicia cracca* L.), Fabacée vivace des friches, lisières forestières, bords des chemins, routes, voies ferrées, pelouses, prairies mésophiles, pelouses marneuses, berges de cours d'eau et mares, et la Gesse des prés (*Lathyrus pratensis* L.), autre Fabacée vivace des prairies mésophiles à fraîches, des talus et des friches. Ces espèces sont bien présentes dans l'est du département de Seine-Saint-Denis (FILOCHE & al., 2006), ainsi qu'en Seine-et-Marne (FILOCHE & al., 2010) et dans le Val-de-Marne (PIERRAT & al., 2010). Les Lotiers, très communs dans ces départements, sont également cités comme plantes nourricières (LERAUT, 2012 : 119).

Les émergences des imagos s'étalent de mai à juillet (LERAUT, 2012 : 119). En Île-de-France, la compilation des dates des observations montre que l'espèce vole de la mi-juin à la fin de juillet.

Comme une grande partie des espèces de Zygènes, cette espèce est en constant recul en Île-de-France.

Zygaena viciae viciae avait naguère été répertoriée sur les coteaux d'Avron, situés sur la commune de Neuilly-Plaisance (Seine-Saint-Denis), le 15-VII-1984, puis du 15 au 25-VI-1989 (BRUSSEAU & JACQUIN, 1996). Selon nos recherches bibliographiques, elle n'a plus été revue depuis cette date en Seine-Saint-Denis. Il convient cependant de préciser qu'il n'a pas été effectué de recherches systématiques concernant certaines familles de Lépidoptères depuis de nombreuses années sur les sites prospectés par Gérard BRUSSEAU et Michel JACQUIN. Éric DROUET (comm. pers.) indique aussi que cette espèce est difficile à retrouver chaque année dans le même biotope, et que des exemplaires ont pu être photographiés dans certaines



FIG. 3. — Rassemblement, sur capitule de Scabieuse, d'imagos de *Zygaena viciae*. Dampierre-en-Yvelines, 23 juin 2011. Cliché : © Arnaud BAK.

localités nouvelles sans qu'il ait été possible d'en retrouver un exemplaire par la suite, malgré des visites annuelles dédiées à cette espèce. Il est souvent noté que la Zygène des Thérésiens forme des petites colonies éparées et passe facilement inaperçue. Elle est observée dans les friches à végétation rase plutôt bien exposées (LERAUT & LERAUT, 2010).

Zygaena viciae semblait bien implantée dans le sud de l'Île-de-France dans la première moitié des années soixante-dix. Elle pouvait même se montrer communément dans certaines stations, plus isolée dans d'autres (ESSAYAN, 1977).

Elle a été citée dans les Yvelines de Saint-Arnoult-en-Yvelines (3-VII-1974) et de Vélizy-Villacoublay (9-VII-1975) (ESSAYAN, 1977). Cette implantation n'a malheureusement pas duré, car dans ces localités, *Zygaena viciae* et *Zygaena carniolica* n'ont plus été revues après 1975 (ESSAYAN, 2010). En 1973, *Zygaena viciae* avait également été observée à Maincourt-sur-Yvette, à Thiverval-Grignon et à Saint-Martin-de-Bréthencourt (Gérard LUQUET, comm. pers., d'après les notes manuscrites de Roland ESSAYAN).

Plus récemment, suite à la réouverture d'une station en milieu prairial dans le Parc Naturel Régional de la Haute Vallée de Chevreuse, une population a été observée à partir de 2010. Elle reste stable depuis cette date à Dampierre-en-Yvelines, des exemplaires ayant été observés les 30-VI-2010, 23-VI-2011 (fig. 3), 25-VI-2012, 4-VII-2012, 10-VII-2013, 24-VI-2015 et 7-VII-2015. Ces observations m'ont été transmises par l'O. P. I. E. ⁽³⁾ et par Arnaud BAK, du Parc Naturel Régional de la Haute Vallée de Chevreuse (comm. pers.).

⁽³⁾ Office Pour les Insectes et leur Environnement.

Dans le département de l'Essonne, cette Zygène a été recensée à Valpuseaux (17-VII-1973), à Segrez, sur la commune de Saint-Sulpice-de-Favières (21-VI-1974), à Milly-la-Forêt (11-VII-1975), à Bouville (14-VII-1975) et à Égly (22-VII-1975) (ESSAYAN, 1977), ainsi qu'à La Forêt-le-Roi (1974), à Villeconin (1974), à Roinville (1974) et au Poty, sur la commune de Valpuseaux (1975) (Gérard LUQUET, comm. pers., d'après les notes manuscrites de Roland ESSAYAN).

Dans le département du Val-de-Marne, elle est signalée de Villiers-sur-Marne par Patrice LERAUT en 1974 et 1975 (ESSAYAN, 1977).

Dans le département de la Seine-et-Marne, cette espèce se trouvait encore à Samoreau, Féricy, Fontaine-le-Port et Chartrettes le 19-VII-1975 (ESSAYAN, 1981). Elle prospérait en compagnie d'*Heteropterus morpheus* (Pallas), voire de *Carterocephalus palaemon* (Pallas), entre la fin des années soixante-dix et le début des années quatre-vingt dans la vallée de la Gondoire, sur le coteau de Bussy-Saint-Georges. Elle fut observée à Saint-Thibault-des-Vignes et à Gouvernes le 23-VII-1984, ainsi qu'à Bussy-Saint-Georges les 23-VII-1984, 12-VII-1986, 7-VII-1987, 30-VI-1988 et 28-VI-1996 (LERAUT, 2003). Ces stations ont depuis été urbanisées.

L'espèce avait été recensée à Valence-en-Brie en 1957 par JEAN VIVIEN (Gérard LUQUET, comm. pers., d'après les notes manuscrites de Roland ESSAYAN). Plus récemment, l'espèce a été rencontrée à Dammartin-sur-Tigeaux les 27-VI-2004, 25-VI-2005 et 9-VII-2006, à Crouy-sur-Ourcq les 21-VI-2008 et 14-VII-2008, ainsi qu'à Verdilot le 14-VII-2009 (LERAUT & LERAUT, 2010 : 390) et à Chauffry le 1-VII-2013 (fig. 4) (observation de Julien BOTTINELLI, communiquée par l'O. P. I. E.).

Dans le Val-d'Oise, la Zygène a été observée à Us le 4-VII-1994 (Philippe MOTHIRON, comm. pers.).

En résumé, on ne relève dans les dix dernières années que très peu d'observations récentes sur cette Zygène dont les populations continuent de régresser. La carte francilienne de répartition de cette espèce (fig. 5) met bien en évidence la réduction de son aire au fil des années. L'urbanisation francilienne n'est peut-être pas le seul facteur de régression, mais c'est à mon avis sans conteste le plus important. Dans les documents remis aux membres du comité d'experts pour l'élaboration de la future Liste Rouge des Rhopalocères et Zygènes de l'Île-de-France, seules vingt observations ont été recensées durant la période 1994-2014. Malgré la rareté de l'espèce, le nombre insuffisant de données et les possibles erreurs de détermination ont conduit le comité à proposer pour *Zygaena viciae* le classement en catégorie « DD » (4).

Il m'a semblé intéressant de dresser un parallèle avec les deux sous-espèces de *Zygaena viciae* décrites de Grande-Bretagne.

La sous-espèce *ytensis* Briggs, 1888, habitait le massif forestier dénommé « New Forest » (5), essentiellement situé dans le comté du Hampshire. Découverte entre 1869 et 1872, elle fut d'abord confondue avec des exemplaires de petite taille de *Zygaena trifolii*. Ce n'est qu'en 1888 qu'elle fut décrite par Charles Adolphus BRIGGS (°1849 – † 1916). Une compilation des observations et confusions avec d'autres espèces a été publiée par Walter Gerald TREMEWAN

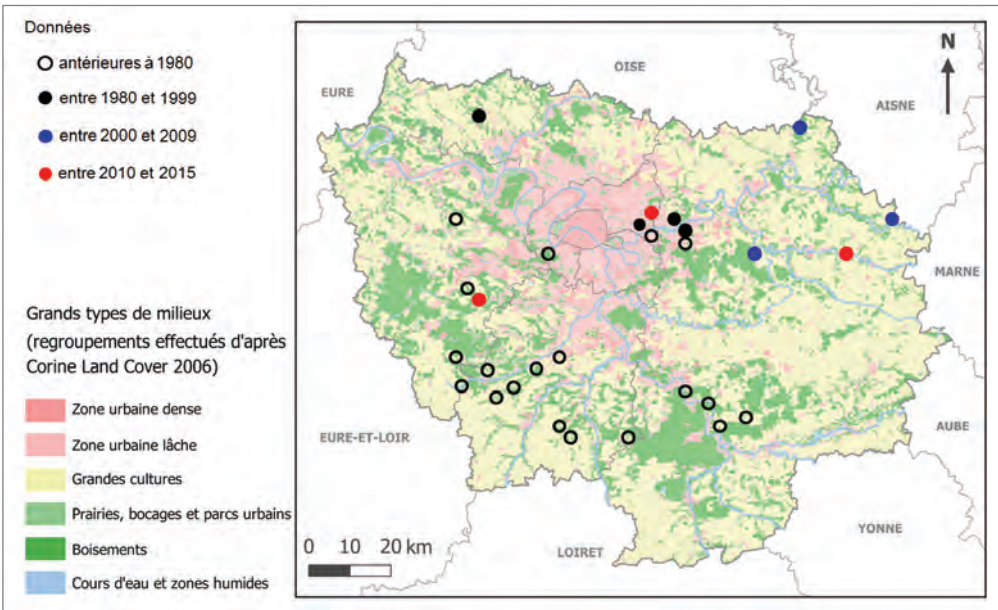
(4) DD = Data Deficient = Données insuffisantes, selon le code adopté par l'Union Internationale pour la Conservation de la Nature.

(5) Le toponyme New Forest a servi à créer le nom anglais de *Zygaena viciae* : New Forest Burnet.



FIG. 4. — *Zygaena viciae*, exemplaire posé parmi la végétation basse. Chauffry (Seine-et-Marne), commune voisine de Saint-Siméon, 1^{er} juillet 2013. Cliché : © Julien BOTTINELLI.

FIG. 5. — Carte de la répartition en Île-de-France de *Zygaena viciae*, réalisée sur un fond de carte communiqué par l'O. P. I. E. Réalisation: © M.-A. LANTZ.



(1966). Cette sous-espèce s'est malheureusement éteinte en 1927. Si W. G. TREMEWAN crut pouvoir imputer sa disparition à une trop forte pression des collectionneurs, d'autres lépidoptéristes ont en revanche considéré que les mutations dans la gestion de la forêt en constituaient la cause essentielle.

L'autre sous-espèce fut découverte le 10 juillet 1963 dans le district d'Argyll, en Écosse (BEST, 1963). Elle porte le nom de *Zygaena viciae argyllensis* (TREMEWAN, 1967). La population de cette sous-espèce s'amenuisa jusqu'à atteindre une vingtaine d'individus dans les années

quatre-vingt-dix. La cause de ce déclin fut imputée à un surpâturage des ovins. Compte tenu du fait que la station hébergeant cette population de la Zygène représentait la seule (et dernière) localité dans laquelle se reproduisait l'espèce en Grande-Bretagne, il a été décidé d'attribuer à *Zygaena viciae* le statut « EN » ⁽⁶⁾ dans le *Red Data Book* des Invertébrés britanniques (RDB1). *Zygaena viciae* jouit ainsi d'une protection intégrale au Royaume-Uni. Des mesures de conservation ont donc été prises pour diminuer la pression du pâturage. Celui-ci reste cependant nécessaire pour permettre le maintien des plantes-hôtes et limiter la croissance en hauteur de la végétation. Les plantes-hôtes de la sous-espèce écossaise sont la Gesse des prés (*Lathyrus pratensis* L.) et le Lotier corniculé (*Lotus corniculatus* L.). À l'inverse, une végétation trop rase est néfaste pour les chenilles, qui ne peuvent y survivre (YOUNG & al., 2004). Grâce à la gestion mise en place, la population a atteint un pic estimé à 9 000 individus en 2003, puis s'est ensuite stabilisée à un effectif estimé à 3 000 individus en 2010.

Des formes se singularisant par une forte confluence des taches des ailes antérieures ont été observées en 2006 sur la population de cette sous-espèce (YOUNG & al., 2007). Les illustrations photographiques des auteurs précités montrent des sujets dont la majeure partie de l'aile antérieure est occupée par une unique zone rouge ininterrompue.

Une gestion similaire devrait être mise en place en Île-de-France dans certaines stations afin de protéger *Zygaena viciae*, ce qui pourrait aussi bénéficier à d'autres espèces remarquables, voire plus communes. Il serait judicieux d'entraver le développement de divers arbustes, dont les Cornouillers, de même que celui de jeunes arbres d'essences diverses et des Ronces, afin de conserver un milieu majoritairement herbacé. Un éco-pâturage alterné sur plusieurs emplacements du Sempin (Montfermeil et Chelles) pourrait ainsi favoriser le maintien d'une biodiversité floristique et entomologique. Observons pour finir que la station du Sempin peut à terme courir un grave risque de disparition : sur ce site d'anciennes carrières de gypse comblées, la communauté d'agglomération Marne-et-Chantereine a en effet le projet d'accueillir des quantités importantes de remblais issus du creusement des équipements du Grand Paris, en échange d'un parc aménagé, clés en main... !

Avant de clore la présente note, je tiens encore à souligner l'intérêt de la collecte raisonnée d'insectes, car, comme l'écrivait Gérard LUQUET (2014), l'identification sur le terrain d'un exemplaire quelque peu « aberrant » n'est jamais acquise. Une ou plusieurs photographies, même d'excellente définition, resteront insuffisantes pour assurer une détermination adéquate. La collecte de l'échantillon s'avère indispensable, n'en déplaise aux détracteurs de la capture et des collections.

Remerciements

C'est très sincèrement que je tiens à remercier Gérard LUQUET pour sa précieuse relecture du manuscrit et les utiles compléments qu'il a proposés, Philippe MOTHIRON et Patrice LERAUT pour l'aide qu'ils m'ont apportée à la détermination, ainsi que Jocelyne GUGLIELMI pour son accueil et ses compétences dans le domaine des recherches bibliographiques. Ma gratitude s'adresse aussi à Éric DROUET pour avoir accepté de me communiquer des données d'observation, ainsi qu'à Annabelle SUEUR pour la transmission des données de la base de l'O. P. I. E. et du fond de carte de la région francilienne. Je n'oublie pas non plus Arnaud BAK et Julien BOTTINELLI pour les précisions complémentaires qu'ils ont eu la gentillesse de me fournir et pour l'autorisation d'utiliser leurs photographies. Enfin, je tiens aussi à exprimer ma reconnaissance à Sylvie VAN DEN BRINK, qui m'a guidé sur ce site riche en découvertes entomologiques.

(6) EN = Endangered = En danger (menacé), selon la codification catégorielle de l'U. I. C. N.

Références bibliographiques

- Archaux (Frédéric), Chatard (Patrice), Faucheux (Franck) et Lévêque (Antoine)**, avec la collaboration de **Michèle Bichaud**, 2015. — Papillons du Loiret. Atlas des Rhopalocères et Zygènes du Loiret (2000-2013). 1-344, 112 graph., 791 illustr. fotogr. coul., 62 aquarelles, 259 cartes. Société pour le Muséum d'Orléans et les Sciences (So.MOS) et *Alexanor* éditeurs, Orléans et Paris.
- Best (Frank C.)**, 1963. — *Zygaena viciae* Schiff. (*meliloti* Esp.) (Lepidoptera) in Scotland. *Entomologist's Gazette*, **14** (5) : 149.
- Blab (Josef), Ruckstuhl (Thomas), Esche (Thomas), Holzberger (Rudi) et Luquet (Gérard-Christian)**, 1988. — Sauvons les Papillons. Les connaître pour mieux les protéger. 1-192, 398 illustr. fotogr. coul. Éditions Duculot, Gembloux (Belgique) et Paris.
- Brusseau (Gérard) et Jacquin (Michel)**, 1996. — Contribution à la connaissance de la faune de l'Île-de-France. Inventaire des Lépidoptères des coteaux d'Avron (Seine-Saint-Denis) (Lepidoptera Rhopalocera et Heterocera). *Alexanor*, **19** (5) : 299-315, 1 carte, 1 tabl.
- Decreus (Patrick), Lantz (Marie-André) et Brink (Sylvie van den)**, 2014. — Redécouverte de *Glaucopsyche alexis* (Poda, 1761) en Seine-Saint-Denis (Lepidoptera Lycaenidae Polyommatinae). *Alexanor*, **26** (3), **2013** : 185-189, 2 illustr. fotogr. coul.
- Duponchel (Philogène Auguste Joseph)**, 1835. — Crépusculaires. Supplément au tome troisième. In : **Godart (Jean-Baptiste) et Duponchel (Philogène Auguste Joseph)**, *Histoire naturelle des Lépidoptères ou Papillons de France*, Supplément, **2** : [1]-[198], 12 pl. (Crépusculaires I à XII) color. par M. **Delarue**. Méquignon-Marvis, Libraire-éditeur, Paris.
- Essayan (Roland)**, 1977. — Observations lépidoptérologiques. [I. Les Papillons diurnes de la région parisienne (addendum 1973-1974-1975). – II. Observations intéressantes]. *Alexanor*, **10** (2) : 58-61, 1 carte.
- Essayan (Roland)**, 1981. — Contribution à l'étude des Lépidoptères de la région parisienne. III. Zygaenidae. *Alexanor*, **11** (8), **1980** : 341-344, 6 cartes.
- Essayan (Roland)**, 2010. — Bilan d'un suivi trentenaire sur les Rhopalocères et Zygénides de la région de Thiverval-Beynes (Yvelines). *Alexanor*, **23** (5), **2004** : 295-304, 2 cartes (dont 1 en coul.), 4 illustr. fotogr. coul., 1 tabl.
- Filoche (Sébastien), Arnal (Gérard) et Moret (Jacques)**, 2006. — La biodiversité du département de la Seine-Saint-Denis. Atlas de la flore sauvage. 1-504, tr. nombr. illustr. fotogr., tabl. et graph. en coul. Collection "Parthénope". Biotope et Muséum National d'Histoire Naturelle édité, Mèze (Hérault) et Paris.
- Filoche (Sébastien), Perriat (Fabrice), Moret (Jacques) et Hendoux (Frédéric)**, 2010. — Atlas de la flore sauvage de Seine-et-Marne. 1-688, 1 730 illustr. fotogr., tabl. et graph. en coul. Illustria édité, Nogent-le-Rotrou.
- Hérés (Alain)**, 2011. — Guide des Zygènes de France. *Revue de l'Association roussillonnaise d'Entomologie*, **20**, supplément : 1-144, 426 illustr. coul. (photographies, dessins et cartes).
- Kudrna (Otakar)**, 2015. — The never ending story of SCHIFFERMÜLLER's names – a long evaded nomenclatural issue of pressing urgency and a special case for the ICNZ (Insecta : Lepidoptera). *Quadriana, Bulletin zur Erforschung der Lepidopteren*, Wien [Vienne], **12** : 17-26 (30 novembre 2015).
- Lantz (Marie-André)** 2015. — La Sésie du Millepertuis, *Chamaesphexia nigrifrons* (Le Cerf, 1911), première observation en Seine-Saint-Denis à Montfermeil (Lep. Sesiidae). *Oreina*, Thoury-Férottes, n° 29 : 32-34, 5 illust. fotogr. coul., 1 tabl.
- Leraut (Patrice [J. A.])**, 1990. — Les Insectes dans leur milieu. 1-256, 180 illustr. fotogr. coul., 7 pl., nombr. dessins en noir. Collection « Écoguides ». Bordas édité, Paris.
- Leraut (Patrice [J. A.])**, 1992. — Les Papillons dans leur milieu. 1-256, 61 pl. fotogr. coul., 50 pl. en noir, 75 illustr. fotogr. coul. Collection « Écoguides », Bordas édité, Paris.
- Leraut (Patrice J. A.)**, 2003. — Contribution à l'étude des Lépidoptères de la Brie occidentale (Insecta Lepidoptera). *Alexanor*, **22** (1-4), **2001** : 3-237, 10 illustr. fotogr. coul., 1 carte dépl., 3 tabl., 1 graphique.
- Leraut (Patrice [J. A.])**, 2012. — Zygènes, Pyrales 1 et Brachodides. *Papillons de nuit d'Europe*, **3** : 1-[604], dont 112 pl. fotogr. coul. (2 300 fig.), 201 fig. dans le texte (526 dessins), 339 cartes de répartition. N. A. P. Éditions, Verrières-le-Buisson (Essonne).
- Leraut (Patrice [J. A.]) et Leraut (Guillaume [H. C.])**, 2010. — Mise à jour de l'inventaire des Lépidoptères de la Brie occidentale. Rhopalocères, Zygènes et Sésies (Lep. Rhopalocera, Zygaenidae et Sesiidae). *Alexanor*, **23** (7), **2004** : 389-400.

- Luquet (Gérard Chr[istian])**, 2001. — Chroniques lépidoptériques franciliennes de jadis. III. Rhopalocères observés dans la boucle de La Varenne-Saint-Maur et dans les massifs boisés de l'Est parisien (forêt de Bondy, bois de Villiers et bois Notre-Dame) (Seine-Saint-Denis et Val-de-Marne) par Émile Louis RAGONOT en 1869 (Insecta Lepidoptera). *Alexanor*, **21** (4), 1999 : 209-239, 1 illustr. fotogr., 3 pl. h.-t. dépl. (5 cartes), 2 tabl.
- Luquet (Gérard Chr[istian])**, 2014. — À propos d'un curieux exemplaire mâle de *Zygaena viciae* (D. & S., 1775) recueilli dans le département du Jura (Lepidoptera Zygaenidae Zygeninae). *Alexanor*, **26** (2), 2013 : 67-70, 6 illustr. fotogr. coul.
- Perriat (Fabrice), Filoche (Sébastien) et Moret (Jacques)**, 2010. — Atlas de la flore sauvage du département du Val-de-Marne. 1-480, tr. nombr. illustr. fotogr., tabl. et graph. en coul. Collection "Parthénope". Biotope et Muséum National d'Histoire Naturelle édit., Mèze (Hérault) et Paris.
- Tremewan (Walter Gerald)**, 1966. — The history of *Zygaena viciae anglica* Reib (Lepidoptera Zygaenidae) in the New Forest. *Entomologist's Gazette*, **17** (4) : 187-211, 1 carte, 2 illustr. fotogr. n. et bl.
- Tremewan (Walter Gerald)**, 1967. — *Zygaena viciae* (Denis & Schiffermüller) (Lep. Zygaenidae) in West Scotland with the description of a new subspecies. *Entomologist's Gazette*, **18** (3-4) : 159-161, 1 pl. fotogr. (24 fig. n. et bl.).
- Tremewan (Walter Gerald)**, 2001. — Zygaenidae. In **Heath (John), Emmet (Lt-Col. Arthur Maitland) et al.**, Cossidae – Heliodinidae. *The Moths and Butterflies of Great Britain and Ireland*, **2** : 1-460, 14 pl. coul., 2 pl. en noir, 123 fig. dans le texte, 223 cartes. Apollo Books, Stenstrup, Danemark [édition originale : Harley Books, Colchester, Grande-Bretagne, 1985].
- Young (Mark R.) and Barbour (David A.)**, 2004. — Conserving the New Forest Burnet moth (*Zygaena viciae*) in Scotland. Response to grazing reduction and consequent vegetation changes. *Journal of Insect Conservation*, **8** (2-3) : 137-148 (juin 2004).
- Young (Mark R.), Grounds (Sarah) and Jones (Ellie A.)**, 2007. — The presence of suffused confluent forms in the Scottish colony of the New Forest Burnet moth, *Zygaena viciae*. *Entomologist's Gazette*, **58** (4) : 266-267, 2 illustr. fotogr. coul. (octobre 2007).

Références en ligne

- Anonyme**, en ligne. — Öffentliches Gymnasium der Stiftung Theresianische Akademie.
< https://de.wikipedia.org/wiki/%C3%96ffentliches_Gymnasium_der_Stiftung_Theresianische_Akademie >.
Version en langue anglaise : Theresianum. < <https://en.wikipedia.org/wiki/Theresianum> >.
- Bricaire (Philippe)**, en ligne. — *Zygaena viciae* – New Forest Burnet – La Zygène des Thérésiens.
< <http://www.fleetingwonders.com/Zygaena-viciae.php> > {page consultée le 1^{er} novembre 2015}.
- Butterfly Conservation Scotland**, en ligne. — Learn about Scotland's Burnet and Forester moths. < <http://butterfly-conservation.org/files/scotlands-burnet-and-forester-moths.pdf> > {site consulté le 1^{er} novembre 2015}.
- Cordier (Jean-Yves)**, en ligne. — Le Catalogue des papillons viennois de DENIS et SCHIFFERMÜLLER.
< <http://www.lavieb-aile.com/article-denis-et-schiffermuller-les-theresiens-122119513.html> > {page consultée le 1^{er} novembre 2015}.
- Mothiron (Philippe) et Hoddé (Claire)**, en ligne. — *Zygaena viciae* (D. & S.), la Zygène des Thérésiens. Les carnets du lépidoptériste français. < <http://www.lepinet.fr/especes/nation/lep/index.php?e=l&id=02340> > {page consultée le 1^{er} novembre 2015}.

M.-A. L., 31, rue Leroyer, F-94300 Vincennes.
< m-a.lantz@orange.fr >

S. v. d. B., 37, rue de Romainville, F-93130 Noisy-le-Sec.
< sylvievdrink@aol.com >

Reçu le 29 novembre 2015 ; accepté le 14 février 2016.

En vente au siège de la Revue
45, rue Buffon, F-75005 Paris < ALEXANOR.RFL@gmail.com >

Frais de port en sus (nous consulter)		France et étranger Tarifs 2016
Alexanor	Période 1959 – 1980 (l'année)	5,00 €
	Période 1981 – 2000 (l'année)	10,00 €
	Période 2001 – 2004 (l'année)	20,00 €
	<i>Période 1959 – 2004 (par 5-14 ans quelles que soient les années)</i>	- 20 %
	<i>Période 1959 – 2004 (au moins 15 années quelles que soient les années)</i>	- 40 %
	Période 2009 – 2013 (l'année)	40,00 €
	Année 2014	45,00 €
	Tables et Index 1959 – 1988	2,00 €
	Collection complète (hors année en cours = 2015) 1959 – 2004 + 2009 – 2014 + Tables et index 1959 – 1988 (offert)	299,00 € (au lieu de 481 €)

*** Nouveauté ***

Papillons du Loiret	Atlas des Rhopalocères et Zygènes du Loiret (2000-2013)	38,00 €
		<i>Port en sus (métropole) : 14,00 €</i>
(attention : règlement par chèque à établir à l'ordre de la So.MOS)		

Bibliographie des Lépidoptères de France	Tome 1 – Index par auteur	36,00 €
	Tome 2 – Index systématique	(l'ensemble des
	Tome 3 – Index géographique et index thématique	trois tomes)

Liste Leraut	1980 (édit. 1) Liste de référence des Papillons de France	4,00 €
	1997 (édit. 2)	10,00 €
	1980 + 1997	12,00 €
Liste Rungs (1988) Liste de référence des Papillons de Corse		4,00 €
Listes Leraut 1980 et 1997 + Liste Rungs		15,00 €
Listes Fontainebleau	Lépidoptères	10,00 €
	Coléoptères	15,00 €
Catalogue Mothiron	1 – Noctuelles	8,00 €
	2 – Géomètres	8,00 €
	3 – Bombycoïdes	15,00 €
	1 + 2 + 3	25,00 €
Biocénologie des Lépidoptères du Mont Ventoux		15,00 €
Entomologica Gallica	Tome 1 (1983 – 1985)	7,00 €
	Tome 2 à 4 (le tome)	10,00 €
	Tomes 2 + 3 + 4 (1990 à 1993)	27,00 €
	Tomes 1 + 2 + 3 + 4 (1983 à 1993)	33,00 €

Le présent supplément consacré à la Noctuelle des Peucédans, *Gortyna borelii*, distribué avec l'abonnement au millésime 2015 d'*Alexanor*, peut néanmoins être acquis séparément pour la somme de **15,00 €TTC**.

ALEXANOR

Revue française de Lépidoptérologie

ISSN 0002-5208

Tome 27

juillet à décembre 2015

Fasc. 3 et 4

Sommaire

Bouyssou (Mélanie) et Paillat (Rolland). Étude d'une population d'Azuré du Serpolet, <i>Maculinea arion</i> (L., 1758), sur les Puits du Chinonais (Chinon, Indre-et-Loire, France) par capture-marquage-recapture (Lepidoptera Lycaenidae)	141
Ingremeau (Daniel). <i>Cilix hispanica</i> Pérez De-Grégorio & al., 2002, espèce nouvelle pour l'Indre et la région Centre – Val-de-Loire (Lepidoptera Drepanidae Drepaninae)	194
Jugan (Denis). <i>In memoriam</i> . Christian JOSEPH (°1962 – † 2015)	163
Lantz (Marie-André), avec la collaboration de Sylvie van den Brink . Redécouverte de la Zygène des Thérésiens, <i>Zygaena viciae viciae</i> (Denis & Schiffermüller, 1775) sur le site du Sempin (Chelles-Montfermeil) (Lepidoptera Zygaenidae Zygaeninae)	131
Luquet (Gérard Chr.). Observation d' <i>Hyles livornica</i> (Esper, 1780) à Saint-Cyr-la-Rivière (Essonne) en mai 2015 (Lepidoptera Sphingidae Macroglossinae)	211
Luquet (Gérard Chr.) et Lévêque (Antoine). Brèves notes biographiques sur le lépidoptériste Jean François Jules DE RIPPET (°1794 – † 1875) et précisions sur la localisation de ses prospections près de Beaugency	197
Luquet (Gérard Chr.), Lévêque (Antoine) et Leccia (Marie-France). Appel à contribution	130
Perrein (Christian). Recension	189
• ARCHAUX (Frédéric), CHATARD (Patrice), FAUCHEUX (Franck) et LÉVÊQUE (Antoine), avec la collaboration de Michèle BICHAUD, 2015. — Papillons du Loiret. Atlas des Rhopalocères et des Zygènes du Loiret (2000-2013)	189
Pirlet (Jean). À propos de <i>Calymma communimacula</i> (D. & S.) en France : une station française historique inédite (Lepidoptera Erebidae Boletobiinae Eublemini)	208
Rasmussen (Bruno Kistrup). Contribution à la connaissance des Macro-hétérocères du haut plateau landais et analyse de la végétation de trois airiaux des communes de Vert et de Luglon (Haute-Lande de Gascogne) (Lepidoptera Heterocera)	219
Ruffoni (Alexandre). Observation du comportement de ponte de <i>Pontia daplidice</i> (Linnaeus, 1758) sur <i>Berteroa incana</i> (L.), dans le département de la Nièvre, et réflexion sur l'implantation d'une population locale (Lepidoptera Pieridae)	168
Tarrier (Michel R.). Description préliminaire d'un nouveau Porte-queue érémoicole du Maroc (Lepidoptera Rhopalocera Papilionidae)	171
Voinot (Claude) et Essayan (Roland). Observations de prédatons sur ponte et chenilles d' <i>Euphydryas maturna</i> (Linné, 1758) en Bourgogne en 2015 (Lepidoptera Nymphalidae Nymphalinae)	184
Annexe : la démarche du P. R. A. volontaire « Damier du Frêne » en Bourgogne, par Jean-Noël Cabassy	188
<i>Petite annonce</i>	210